

INSTRUKCJA KONFIGURACJI WAG ECO LABEL, PROXIMA W PROGRAMIE KC-FIRMA (KUCHARSCY)



SPIS TREŚCI

I. DANE FIRMY I OSOBY DO KONTAKTU	2
II. USTAWIENIE PARAMETRÓW W WADZE.....	3
1. WAGA ECO LABEL	3
A). USTAWIENIE PARAMETRÓW TRANSMISJI PORTU RS 232 C	3
B). USTAWIENIE PODSTAWOWYCH PARAMETRÓW PRACY WAGI	3
C). SPRZEDAŻ, WYDRUK ETYKIETY DLA KLIENTA	4
2. WAGA PROXIMA	4
A). USTAWIENIE PARAMETRÓW TCP/IP W WADZE PROXIMA	4
B). ZASADA PORUSZANIA SIĘ PO MENU WAGI PROXIMA	5
C). USTAWIENIE PODSTAWOWYCH PARAMETRÓW PRACY WAGI	5
D). SPRZEDAŻ, WYDRUK ETYKIETY DLA KLIENTA	6
III. USTAWIENIA PROGRAMU KC-FIRMA.....	7
1. WAGA ECO LABEL	7
2. WAGA PROXIMA	9
IV. OPIS PLIKÓW WYKONALNYCH	11
1. WAGA ECO LABEL	11
2. WAGA PROXIMA	13

I. DANE FIRMY I OSOBY DO KONTAKTU

Zakłady Urzędzeń Komputerowych ELZAB S.A.

ul. Kruczkowskiego 39

41-813 Zabrze

www.elzab.com.pl

Tel. (32) 272 20 21

Wojciech Kuszek

Tel. (22) 852 27 27

Mobile 0603 599 028

E-mail kuszek@elzab.com.pl

Andrzej Strzałkowski

Tel. (22) 852 27 27

Mobile 0603 766 028

E-mail strzalkowski@elzab.com.pl

Porady techniczne dla serwisantów wag Basic Count, Basic Price, Eco Label, Proxima

Mobile 0603 306 316

Zakłady Urzędzeń Komputerowych ELZAB S.A. z siedzibą w Zabrzu, przy ul. Kruczkowskiego 39; spółka wpisana do Krajowego Rejestru Sądowego w Sądzie Rejonowym w Gliwicach pod numerem KRS 0000095317; NIP 648-000-02-55; GIOŚ E0000414WZ;

II. USTAWIENIE PARAMETRÓW W WADZE

Poniżej znajduje się opis ustawień wag Eco Label oraz Proxima dla programu KC-Firma, firmy Kucharscy.

1. WAGA ECO LABEL

Ustawienia wagi Eco Label.

A). USTAWIENIE PARAMETRÓW TRANSMISJI PORTU RS 232 C

Aby ustawić parametry transmisji należy kolejno:

- wejść do MENU wagi wciskając w tym celu klawisz [MENU],
- wpisać hasło dostępu do menu wagi (standardowe hasło [1] [1] [1] [1] [1] [1]),
- zatwierdzić wpisane hasło klawiszem [MENU],
- przejść do funkcji [OPCJE SPEC.] [716], wciskając w tym celu kolejno klawisze na klawiaturze numerycznej [7] [1] [6],
- wpisać hasło dostępu (standardowe hasło [1] [1] [1] [1] [1] [1]),
- zatwierdzić wpisane hasło klawiszem [MENU],
- klawiszem [MENU] należy przejść kolejno do następujących opcji ustawiając je na następujące wartości
 - [SCALE nMbr] – 1 {numer wagi, „z przedziału 1..8, 1-waga MASTER”}
 - [bAud rAtE] – 9600 {prędkość transmisji}
 - [PARItY] – no {parzystość}
 - [nuM bitS] – 8 {ilość bitów danych}
 - [Stop bitS] – 1 {ilość bitów stopu}
- zatwierdzić wprowadzone wartości klawiszem [MENU],
- wcisnąć dwukrotnie klawisz [K/+] w celu wyjścia do trybu ważenia.

B). USTAWIENIE PODSTAWOWYCH PARAMETRÓW PRACY WAGI

- [WYBO.r ETYK] [203] – L41X58 {format drukowanej etykiety},
- [EtYKIEtA Zb] [204] – OFF {etykieta zbiorcza},
- [tYP SPPrZ] [300] – tYP EtYK {tryb pracy wagi – tryb etykietowania},
uwaga: w przypadku braku możliwości wejścia do zmiany trybu pracy wagi, należy wykonać zerowanie pamięci RAM funkcja [KASOW rAM] [800].
- [PrOG Kod Kr] [306] – 29PPPPWWWWWW {programowanie str. kodu kreskowego},
- [Kod KrESK] [707] – TAK {włączenie druku kodu kreskowego}.

C). SPRZEDAŻ, WYDRUK ETYKIETY DLA KLIENTA

Po zaprogramowaniu wagi w bazę towarową z systemu informatycznego, w celu dokonania wydruku etykiety dla klienta na dany towar należy kolejno:

- położyć towar na szalce wagi,
- wybrać z menu wagi ważony towar za pomocą klawiatury numerycznej np. [3] [2],
- wcisnąć klawisz [PLU], na wyświetlaczu wagi pokaże się cena wybranego towaru oraz należność za zważony towar,
- wcisnąć klawisz sprzedawcy [A],[B],[C] lub [D], aby zatwierdzić wydruk etykiety,
- wydrukowaną etykietę umieścić na ważonym towarze.

2. WAGA PROXIMA

Ustawienia wagi Proxima.

A). USTAWIENIE PARAMETRÓW TCP/IP W WADZE PROXIMA

Aby ustawić parametry transmisji należy kolejno:

- wejść do MENU wagi wciskając w tym celu klawisze [SHIFT] + [CONFIG] jednocześnie,
- wpisać hasło dostępu do menu wagi (standardowe hasło [SP] [C] [F] [G] [N] [G]),
- zatwierdzić wpisane hasło klawiszem [INTRO],
- przejść klawiszem [MENU] do funkcji [KONF KOMUNIKACJI] zatwierdzić wybraną funkcję klawiszem [INTRO],
- w funkcji [KONF KOMUNIKACJI] należy ustawić następujące opcje
[WAGA] – 1 {numer wagi}
[STOISKO] – 1 {numer stoiska}
wprowadzoną wartość należy zatwierdzić klawiszem [INTRO], a następnie klawiszem [T] zapisać do pamięci wagi,
- przejść klawiszem [MENU] do funkcji [ETHERNET] ustawiając w niej następujące opcje
[NET ID] – 1 {numer sekcji – gdy numer sekcji na wszystkich wagach w sklepie jest taki sam wagi nawzajem siebie widzą, gdy jest różny wagi wzajemnie nie komunikują się}
[TCP IP] – TAK {aktywacja TCP/IP}, zmiana klawiszem [TAB]
[DHCP] – NIE {DHCP}, zmiana klawiszem [TAB]
[IP] – 192.168.001.200 {Adres IP wagi}
[MSK] – 255.255.255.000 {Maska Podsięci}
[GW] – 000000000000 {Brama}
[PORT] – 6000 {PORT Komunikacyjny standardowo 6000}

[MODE] – AUTO {Prędkość karty sieciowej 10/100/AUTO}

wprowadzoną wartość należy zatwierdzić klawiszem [INTRO], a następnie klawiszem [T] zapisać do pamięci wagi,

- będąc w funkcji [ETHERNET] należy wyjść pozycję wyżej do funkcji [KONF KOMUNIKACJI], w tym celu należy wcisnąć klawisz [ESC].

W funkcji [KONF KOMUNIKACJI] wciskając klawisz [MENU] należy odszukać pozycję [KONTROLA SIECI], klawiszem [INTRO] należy wejść do wybranej funkcji, następnie klawiszem [MENU] odszukać pozycję [KONFIGURACJA SIECI]. Po wciśnięciu klawisza [INTRO] waga uruchomi się dwa razy i będzie gotowa do pracy poprzez interfejs TCP IP. Jeśli waga podczas ponownego uruchomienia zapyta o potwierdzenie konfiguracji, zapytanie zatwierdzić klawiszem [INTRO] lub klawiszem [T].

B). ZASADA PORUSZANIA SIĘ PO MENU WAGI PROXIMA

[INTRO] – zatwierdzanie, wejście do funkcji

[↑], [MENU ↓] – Poruszanie się po MENU wagi

[TAB] – Zmiana wartości funkcji

[ESC] – Wyjście z funkcji

[T] – Zapis do pamięci wagi, po uprzednim zatwierdzeniu klawiszem [INTRO]

C). USTAWIENIE PODSTAWOWYCH PARAMETRÓW PRACY WAGI

- ustawić tryb etykietowania, wciskając klawisz [SHIFT] + [LABEL],
- ustawić kolejno następujące opcje, wciskając klawisz [MENU]
[Sprzedaż] - tryb pracy wagi – Samoobsługa, Paczkowanie, Paczkowanie ręczne},
[Druk Do] – ustawienie drukarki wydruku, standardowo [ETY],
[ETY] – wybór zaprogramowanych etykiet dostępnych w wadze,
- zaprogramować kod kreskowy wchodząc do menu programowania poprzez wciśnięcie następujących klawiszy [SHIFT] [PROGRAM] -> [KOD KRESKOWY] ->[EAN13]
np. 29CCCCCWWWWW,
- klawisz [PLU/PRC] umożliwia wpisanie ceny dla ważonego towaru, którego nie ma w wadze,
- klawisz [ESC/K+] umożliwia wprowadzenie oraz wydruk etykiety dla towaru nieważonego.

D). SPRZEDAŻ, WYDRUK ETYKIETY DLA KLIENTA

Po zaprogramowaniu wagi w bazę towarową z systemu informatycznego, w celu dokonania wydruku etykiety dla klienta na dany towar należy kolejno:

- położyć towar na szalce wagi,
- wybrać z menu wagi ważony towar za pomocą klawiatury numerycznej np. [3] [2] [3] [2],
- wcisnąć klawisz [INTRO], na wyświetlaczu wagi pokaże się cena wybranego towaru oraz należność za zważony towar, oraz jego nazwa,
- w zależności od trybu pracy wagi, etykieta wydrukuje się samoczynnie lub należy wcisnąć klawisz sprzedawcy [V1]..[V10], aby zatwierdzić wydruk etykiety,
- wydrukowaną etykietę umieścić na ważonym towarze.

III. USTAWIENIA PROGRAMU KC-FIRMA

Poniżej znajduje się opis ustawień programu KC-Firma firmy Kucharscy dla wag Eco Label oraz Proxima.

1. WAGA ECO LABEL

W celu poprawnego podłączenia wagi Eco Label do programu KC-Firma należy skonfigurować wagę zgodnie z punktem II, 1. Następnie dokonać instalacji programu KC-Firma oraz KC-Serwer.

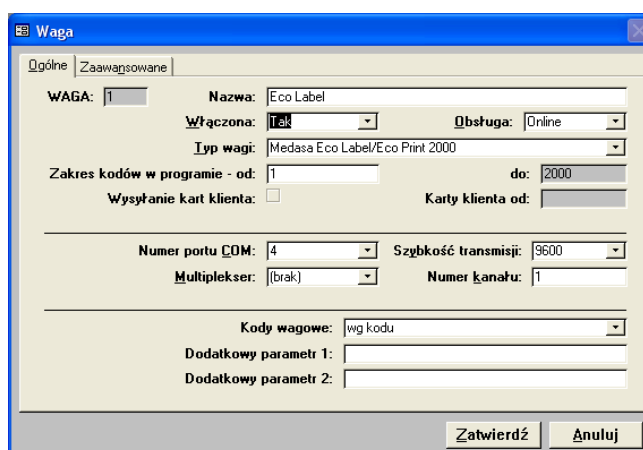
Po zainstalowaniu oprogramowania należy uruchomić program KC-Firma. Następnie z menu programu KC-Firma „ADMINISTRACJA -> KONFIGURACJA -> SPRZĘT-> WAGI ELEKTRONICZNE” uruchomić panel konfiguracji wag.

Z panelu „Konfiguracja wag” należy wybrać polecenie „Popraw”



W nowo otwartym oknie „Waga” należy ustawić parametry wagi:

- nazwa: np. Eco Label,
- włączona: Tak,
- typ wagi: Eco Label 2000,
- obsługa: Online,
- nr portu COM: np. 4,
- szybkość transmisji: 9600,
- kody wagowe: np. wg kodu.



Po dodaniu wagi Eco Label w programie należy dodatkowo przypisać grupy towarowe, które mają być wysłane do wagi.

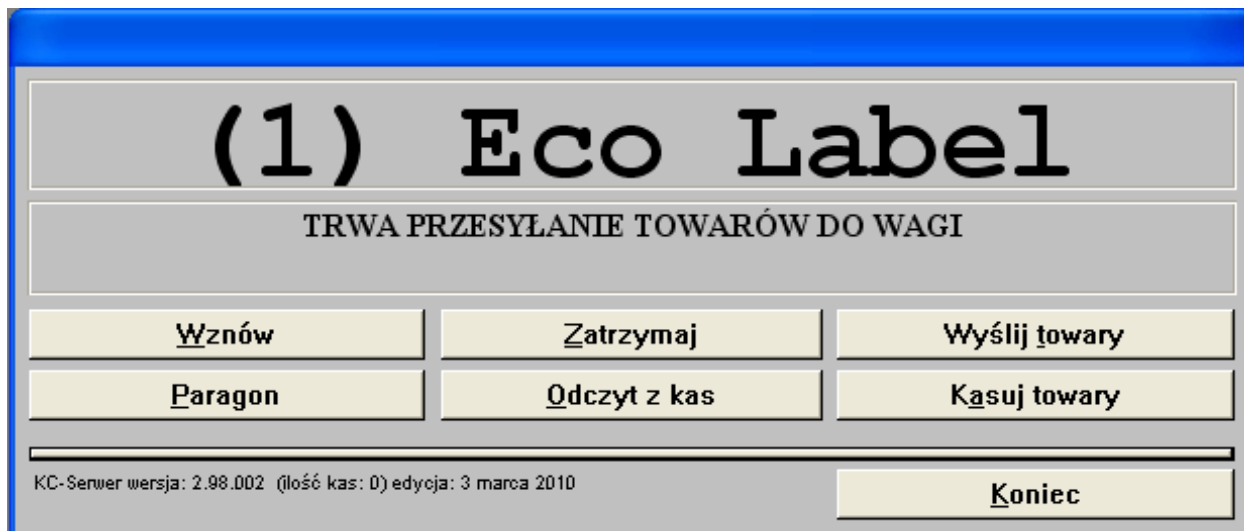
„KARTOTEKI->GRUPY TOWAROWE-> WYBRAĆ GR. TOWAROWA->WAGI ELEKTRONICZNE”

Kolejnym krokiem jest zainstalowanie bibliotek, które są odpowiedzialne za komunikację pomiędzy programem a wagą.

Biblioteki „[epelcom.ocx](#)”, „[epelocx.ocx](#)” oraz „[EpelDLL.dll w wersji 3.1.0.19](#)” należy umieścić w katalogu „C:\KCSerwer\Wagi” oraz zarejestrować poleceniem

```
regsvr32 C:\KCSerwer\Wagi\EpelDLL.dll
```

uruchamiając w tym celu konsolę CMD bezpośrednio z systemu Windows poprzez „START->Uruchom”. Jeśli rejestracja biblioteki przebiegła poprawnie należy uruchomić program KC Serwer i dokonać wysyłki wybranych towarów do wagi.

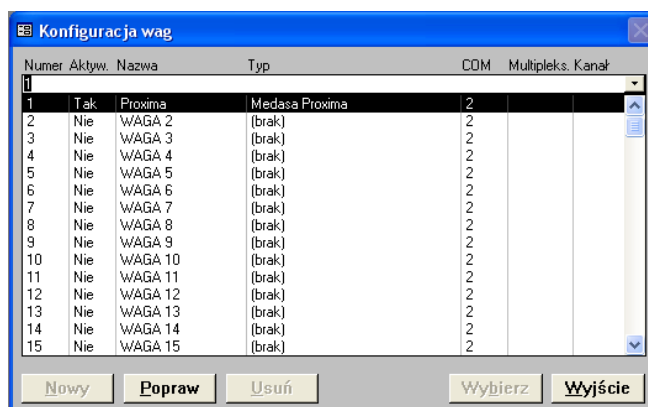


2. WAGA PROXIMA

W celu poprawnego podłączenia wagi Proxima do programu KC-Firma należy skonfigurować wagę zgodnie z punktem II, 2. Następnie dokonać instalacji programu KC-Firma oraz KC-Serwer.

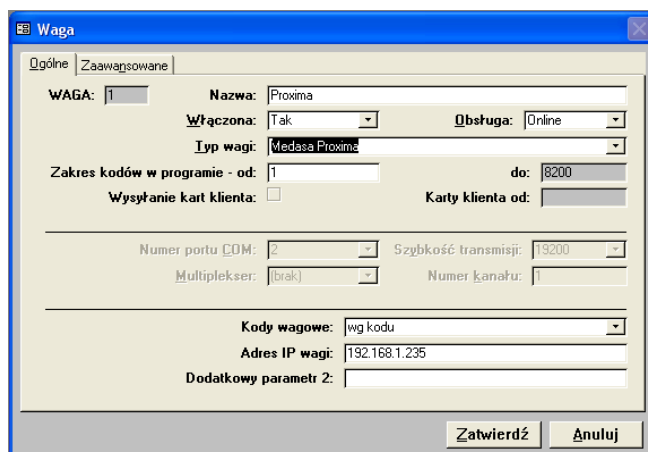
Po zainstalowaniu oprogramowania należy uruchomić program KC-Firma. Następnie z menu programu KC-Firma: „ADMINISTRACJA-> KONFIGURACJA -> SPRZĘT -> WAGI ELEKTRONICZNE” uruchomić panel konfiguracji wag.

Z panelu „Konfiguracja wag” należy wybrać polecenie „Popraw”



W nowo otwartym oknie „Waga” należy ustawić parametry wagi:

- nazwa: np. Proxima,
- włączona: Tak,
- obsługa: Online,
- typ Wagi: Proxima,
- kody wagowe: np. wg kodu,
- adres IP wagi: 192.168.1.235.



Po dodaniu wagi Proxima w programie należy dodatkowo przypisać grupy towarowe, które mają być wysłane do wagi:

„KARTOTEKI -> GRUPY TOWAROWE -> WYBRAĆ GR. TOWAROWA -> WAGI ELEKTRONICZNE”

Kolejnym krokiem jest zainstalowanie bibliotek, które są odpowiedzialne za komunikację pomiędzy programem, a wagą.

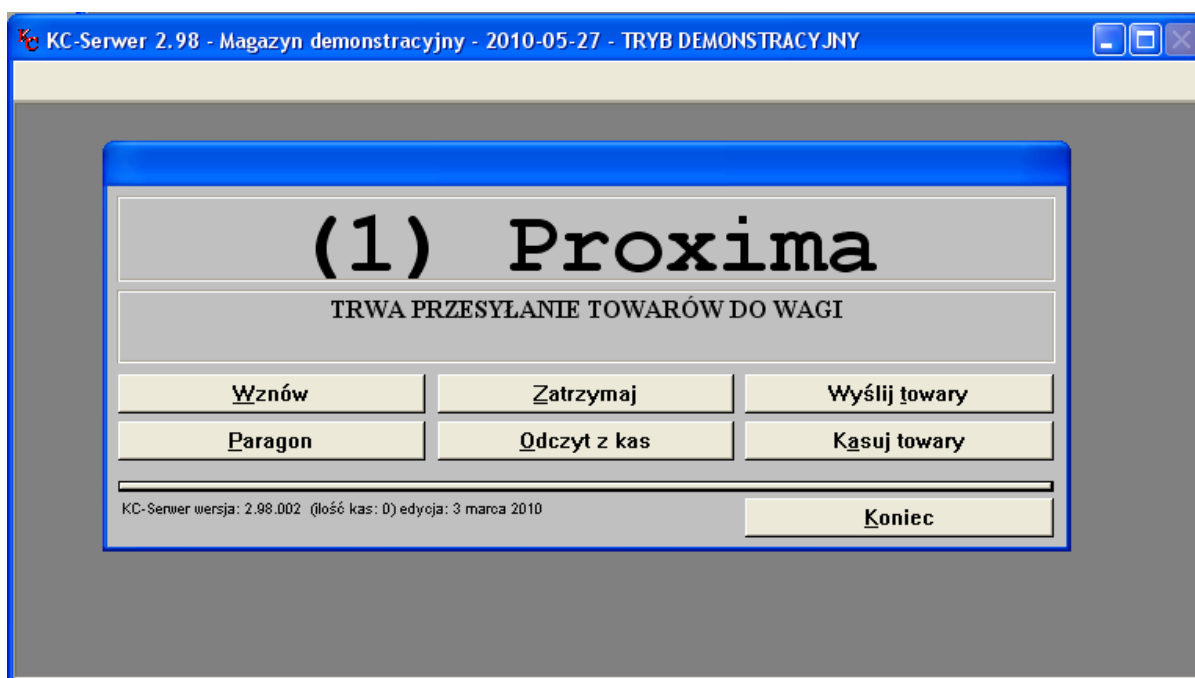
Biblioteki „[msvbvm60.dll](#)”, „[mswinsck.ocx](#)”, „[mscomm32.ocx](#)”, „[epelocx.ocx](#)”, „[mscomctl.ocx](#)”, oraz „[EpelDLL.dll w wersji 3.1.0.19](#)” należy umieścić w katalogu „C:\KCSerwer\Wagi”, oraz zarejestrować poleceniem:

```
regsvr32 C:\KCSerwer\Wagi\nazwa biblioteki
```

uruchamiając w tym celu konsolę CMD bezpośrednio z systemu Windows poprzez „START -> Uruchom”.

Po poprawnym zainstalowaniu bibliotek, należy sprawdzić poprawność połączenia wagi z komputerem za pomocą polecenia „ping 192.168.1.235” bezpośrednio z systemu Windows poprzez „START -> Uruchom”.

Jeśli połączenie jest poprawne należy uruchomić program KC Serwer i dokonać wysyłki wybranych towarów.



IV. OPIS PLIKÓW WYKONALNYCH

Poniżej znajduje się opis ustawień plików wykonalnych dla wag Eco Label oraz Proxima.

1. WAGA ECO LABEL

Plik wykonalny „[wmplw.exe](#)” służy do zaprogramowania wagi Eco Label w bazę towarową lub sprawdzenia poprawności komunikacji pomiędzy wagą, a komputerem. Plik „[wmplw.exe](#)” działa na następującej zasadzie:

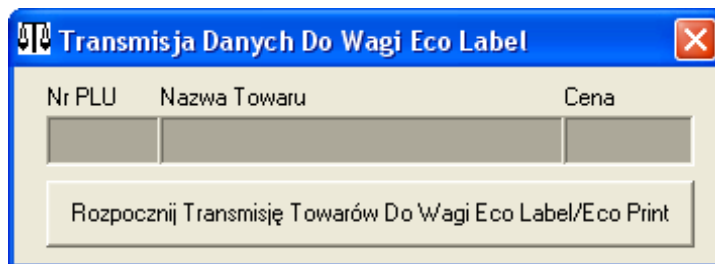
- odczytuje nazwę bazy towarowej z pliku „[pargate.ini](#)”,
- odczytuje bazę towarową z pliku „[medesa.exp](#)” (plik „[medesa.exp](#)” z bazą towarową jest tak samo sporządzony jak plik bazy danych dla wag z serii MAXIMA.),
- odczytuje numer portu COM z pliku „[ecodll.dll](#)”,
- wysyła odczytaną bazę danych do wagi poprzez dany port COM.

W celu poprawnego eksportu danych z bazy towarowej do wagi Eco Label należy kolejno:

- przygotować plik z bazą towarową i odpowiednią strukturą danych wejściowych,
- wpisać nazwę bazy danych w pliku „[pargate.ini](#)”,
- skopiować bibliotekę „[ecodll.dll](#)” obsługującą dany port COM do katalogu, w którym znajduje się plik „[wmplw.exe](#)” (plik dla wagi Eco Label),
- uruchomić plik „[wmplw.exe](#)” w celu eksportu danych do wagi.

Plik wraz z biblioteką oraz przykładową bazą danych do pobrania ze strony <ftp://ftp.elzab.com.pl/pub/>.

Okienko programu „[wmplw.exe](#)” dla wagi Eco Label



Uwaga: pliki „[pargate.ini](#)”, „[medesa.exp](#)”, „[ecodll.dll](#)” oraz „[wmplw.exe](#)” muszą być umieszczone w tym samym katalogu.

Struktura pliku „medesa.exp”

S00	00000001	KL EJ	0000200	0	000100	000000	005000	\$74569	00	00	0	0	00	0	0	09	31	000000	000000	00	12	08713987320086	44	0
Sekcja	Nr PLU	Nazwa PLU 24z Cena tu=2zł	Oferta Cena 1	Cena 2	Tara	Kod Przepisni dla PLU	Grupa i Podgrupa	Stawka Podatkowa	Rodzaj etykiety dla PLU	Data trwałości	Struktura kodu kreskowego	Kod Kreskowy	Wielgomość	Modyfikacja towaru [FN]										

T 01 00000783 Jablka Czerwone 001120 0 000000 000000 000000 000783 00 00 0 1 01 1 0 00 01 000000 311230 24 13 02907830000000 00 1

Struktura pliku „pargate.ini”

COM:1 - Nie Aktywne !!!

BAZA: medesa.exp

Dla wagi Eco Label są dostępne pliki:

„xcbw.exe” (programowanie struktury kodu kreskowego w wadze),

„xcaw.exe” (programowanie nagłówka dla etykiety),

„xcaw1.exe” (programowanie nagłówka dla etykiety),

Uwaga: Pliki „ecodll.dll” (obsługa portu COM, do którego podpięta jest waga) oraz „xcaw1.exe”, „xcaw.exe”, „xcbw.exe” muszą być umieszczone w tym samym katalogu. Nazwa towaru nie może zawierać znaków takich jak „, , ”.

2. WAGA PROXIMA

Plik wykonalny „[wmplw.exe](#)” służy do zaprogramowania wagi Proxima w bazę towarową lub sprawdzenia poprawności komunikacji pomiędzy wagą, a komputerem. Plik „[wmplw.exe](#)” działa na następującej zasadzie:

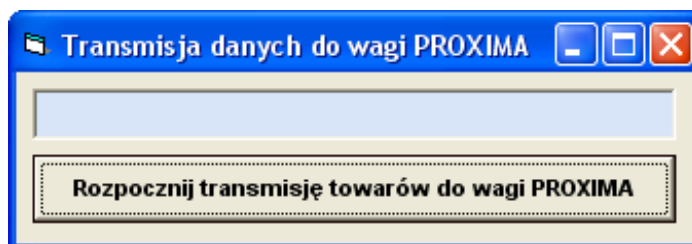
- odczytuje adres IP wagi oraz nazwę bazy danych z pliku o nazwie „[pargat.ini](#)”,
- odczytuje bazę towarową z pliku o podanej nazwie w pliku „[pargat.ini](#)” (plik „[medesa.exp](#)” z bazą towarową jest tak samo sporządzony jak plik bazy danych dla wag z serii MAXIMA),
- wysyła odczytaną bazę danych do wagi.

W celu poprawnego eksportu danych z bazy towarowej do wagi Proxima należy kolejno:

- przygotować plik z bazą towarową i odpowiednią strukturą danych wejściowych,
- wpisać adres IP wagi Proxima oraz nazwę bazy danych w pliku „[pargat.ini](#)”,
- zarejestrować bibliotekę „[epeldll.dll](#)” wersja 3.1.0.6 w systemie Windows poleceniem `regsvr32 c:\epeldll.dll`
- uruchomić plik „[wmplw.exe](#)” w celu eksportu danych do wagi.

Plik wraz z biblioteką oraz przykładową bazą danych do pobrania ze strony <ftp://ftp.elzab.com.pl/pub/>.

Okienko programu „[wmplw.exe](#)” dla wagi Proxima



Uwaga: pliki „[pargat.ini](#)”, „[medesa.exp](#)” oraz „[wmplw.exe](#)” muszą być umieszczone w tym samym katalogu. Nazwa towaru nie może zawierać znaków takich jak „, , ”.

Struktura pliku „[medesa.exp](#)”:

S	00	00000001	K T E	000200	0	000100	000000	005000	874569	00	00	0	0	00	0	09	31	000000	000000	00	12	08713987320086	44	0
Sekcja	Nr PLU	Nazwa PLU 24z	Cena lu=24z	Oferta	Cena 1	Cena 2	Tara	Kod Przepisania dla PLU	Grupa i Podgrupa	Slawka Podatkowa	Rodzaj etykiety dla PLU	Data trwałości	Struktura kodu kreskowego	Kod Kreskowy	Wilgotność	Modyfikacja towaru [T/N]								
T 01	00000783	Jabłka Czerwone																						

Struktura pliku „[pargat.ini](#)”:

IP=192.168.1.235

BAZA:medesa.exp